

Guia de segurança para o manejo de gás LP na ocorrência de terremoto

Para usarem com  
segurança e tranquilidade



# Como proceder na ocorrência de terremoto



## O que deve ser feito quando ocorrer um terremoto!

### Protejam-se a si próprio!

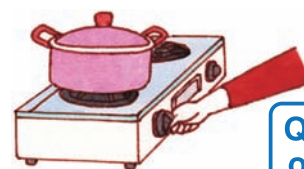
- Em primeiro lugar, a sua segurança física.  
(Os armários e as coisas colocadas em cima dos armários poderão cair em cima de você. Por isso, espere o abalo parar.)



Sua  
segurança  
em primeiro  
lugar

### Vamos apagar o fogo!

- Se você estiver usando gás, feche as válvulas dos aparelhos depois que o abalo tiver parado.
- Quando ocorrer um forte terremoto (5 ou mais na escala japonesa de terremoto) enquanto você estiver usando o gás, o medidor de gás vai cortar automaticamente o fluxo de gás. (Entretanto, se você não estiver usando o gás e tampouco se não ocorrer nenhuma anormalidade, o medidor de gás não vai iniciar essa função de corte.)



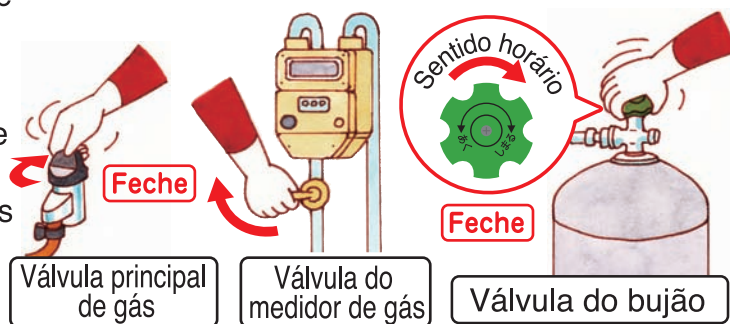
Válvula do aparelho

Quando  
o abalo  
parar

## Cuidados que devem ser tomados após a ocorrência de terremoto

- Se houver vazamento de gás ou se você sentir cheiro de gás, pare de usar o gás, feche as válvulas de todos os aparelhos, a válvula principal de gás, a válvula do medidor de gás e a válvula do bujão e contate com a loja concessionária de gás LP ou com o Centro de atendimento de emergência de gás LP.
- Quando você for refugiar-se, feche as válvulas de todos os aparelhos, a válvula principal de gás, a válvula do medidor de gás e a válvula do bujão.

Quando houver vazamento de gás ou quando for refugiar-se



Válvula principal  
de gás

Válvula do  
medidor de gás

Válvula do bujão

\*Nas regiões onde as casas tenham sofrido danos, serão realizadas na forma ordenada as inspeções de vazamento de gás e dos bujões. Portanto, façam o favor de cooperar nessas inspeções.

Comissão de Segurança do Gás de Petróleo Líquido  
Ministério da Economia, Comércio e Indústria

(ポルトガル語)

# Confirmação de segurança ao recomeçar o uso de gás

## ■ É perigoso usar o gás nos seguintes casos:

### ✓ Verifique se não há vazamento de gás ou cheiro de gás!

Se houver vazamento de gás ou cheiro de gás, não use o gás, feche as válvulas de todos os aparelhos, a válvula principal de gás, a válvula do medidor de gás e a válvula do bujão e contate com a loja concessionária de gás LP ou com o Centro de atendimento de emergência de gás LP.

### ✓ Verifique se não há danos nos aparelhos a gás.

Caso o aparelho a gás estiver danificado, não use o gás e requisiite o reparo para o fabricante do aparelho.

## ■ Use o gás com bastante atenção aos abalos secundários e queda de energia elétrica.

### ✓ Caso o suprimento de gás tiver sido cortado, cheque as informações indicadas no mostrador do medidor de gás e então execute a restauração.

Caso estiver indicando “queda de pressão” ou “vazamento em grande quantidade”, peça à loja concessionária de gás LP para efetuar a inspeção.

## Funções e indicações do medidor de gás (micon meter)

### ■ Funções na ocorrência de terremoto

- Quando ocorrer um forte terremoto (5 ou mais na escala japonesa de terremoto) enquanto você estiver usando o gás, o fluxo de gás será automaticamente cortado. Entretanto, se você não estiver usando o gás e tampouco se não ocorrer nenhuma anormalidade, o medidor de gás não vai iniciar essa função de corte.
- Se houver fluxo de gás em grande quantidade, devido à danificação da tubulação por causa de terremoto ou o tubo de borracha ter ficado solto, o suprimento de gás será cortado automaticamente.

Quando ocorrer terremoto, etc.



### ■ Indicações quando o suprimento de gás for cortado

- Quando houver anormalidade na pressão ou fluxo do gás, o suprimento de gás é cortado automaticamente, sendo indicadas as causas no mostrador.

Uso por um tempo prolongado ou quando esquecer de apagar



Quando ocorrer terremoto, etc.



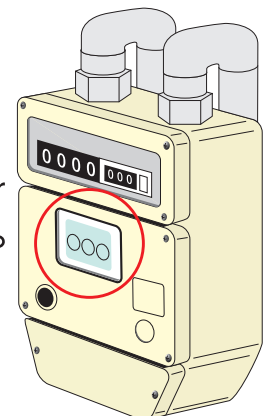
Quando abaixar a pressão do gás



Quando soltar o tubo de borracha, etc. (vazamento em grande quantidade)



Mostrador



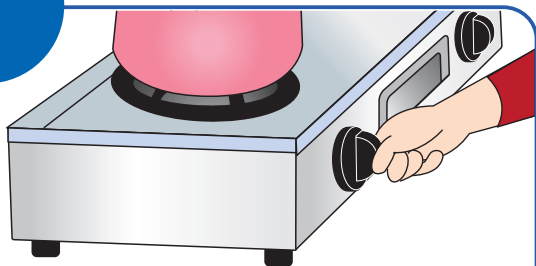
※No caso em que o alarme de gás e o medidor de gás estiverem interligados, a indicação no mostrador quando der alarme será igual à de quando há corte do suprimento de gás devido ao terremoto.

## Como restaurar o medidor de gás

- Quando houver vazamento de gás ou quando sentir cheiro de gás, não efetue o processo de restauração. Contate com a loja concessionária de gás LP ou com o Centro de atendimento de emergência de gás LP.
- Quando a no mostrador não for a de corte de gás devido ao terremoto, peça a inspeção à loja concessionária de gás LP.

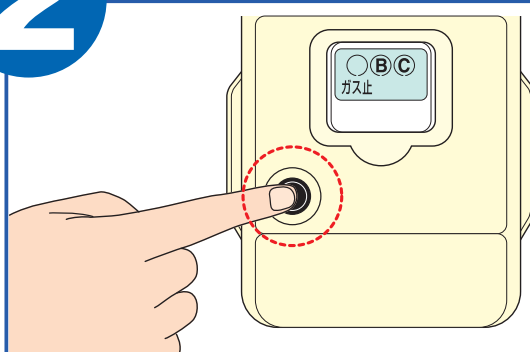
### ■ Siga os procedimentos abaixo para a restauração do uso de gás.

1



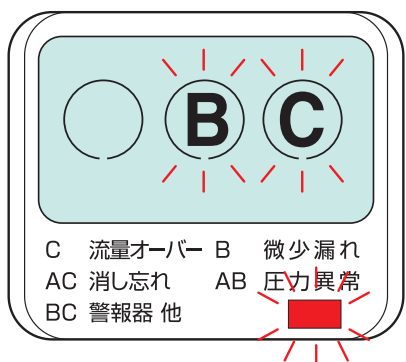
- Feche as válvulas de todos os aparelhos.
- Verifique se está fechada a válvula principal que não está usando.

2



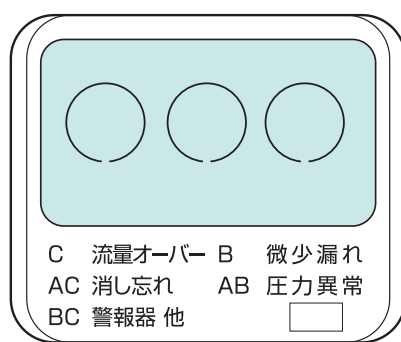
- Aperte o botão de restauração no lado esquerdo.
- Desaparece a mensagem “ガス止 (corte de suprimento de gás)”

3



- Acendem-se intermitente a lâmpada e as letras no mostrador de cristal líquido.
  - Espere por **um minuto**.
- ※Existem alguns casos em que a lâmpada fica na parte do botão de restauração.

4



- Apagam-se a lâmpada e as letras no mostrador de cristal líquido.
- A restauração está terminada.
- O gás está disponível para ser usado.

※Caso o suprimento de gás não for restaurado, isto é, aparece de novo a mensagem “ガス止 (corte de suprimento de gás)” mesmo depois de efetuar o processo de restauração, não repita o mesmo processo. Chame a loja concessionária de gás LP para efetuar a inspeção.

## Cuidados a tomar ao usar o aparelho a gás durante a queda de energia.

- Enquanto estiver sem energia elétrica, não funciona o exaustor, etc. E isso poderá causar acidentes de intoxicação por CO (monóxido de carbono). Quando for usar aparelhos a gás, tome bastante cuidado em relação à ventilação, por exemplo, abrindo as janelas. Principalmente ao usar o aquecedor pequeno de água, cujo volume de combustão é grande, deve ser assegurada uma ventilação suficiente.
- Além disso, durante a queda de energia, não se enxerga bem o aparelho a gás, por falta de iluminação. Portanto deve ser tomado bastante cuidado.

### Aparelhos a gás que usam a alimentação de 100 V

Os aparelhos a gás que usam a alimentação de 100 V, tais como o aquecedor de água, aparelho de calefação, etc., não podem ser usados durante a queda de energia elétrica. No caso do aquecedor de água, quando ocorre a queda de energia, a temperatura da água quente que sai ou a temperatura de água do banho voltam à temperatura de ajuste inicial. Por isso, quando for usar o aquecedor de água, pela primeira vez após a queda de energia, verifique o valor ajustado.

### Cuidado com o congelamento do aquecedor de água a gás

Quando ocorrer por tempo prolongado a queda de energia, ou desligar a chave geral, não funciona o dispositivo anti-congelador (aquecedor elétrico) do aquecedor de água. Quando houver risco de congelamento, feche a válvula de fornecimento de água (a torneira de água canalizada) e drene a água do aquecedor. O método como fazer a drenagem da água pode ser verificado no manual de operações do aquecedor de água.



Para maiores detalhes, consulte o website da Comissão de Segurança do Gás de Petróleo Líquido.

<http://www.lpg.or.jp/>

## Centro de atendimento de emergência de gás LP

Endereço para contato 株式会社大京

Fone: 0 7 5 - 6 6 1 - 5 5 7 5

O contato de emergência é atendido 24 horas por dia, gratuitamente.

## Nome da loja concessionária de gás LP

株式会社 大 京

本社  
〒601-8317 京都市南区吉祥院新田式ノ段町104-1  
TEL 075-661-5575

下山営業所  
〒622-0201 京都府船井郡京丹波町下山ユリ3-24  
TEL 0771-83-0551